

◎ 單選題，請選擇最適當的答案

共 60 題(一題二分)，共 120 分

- 1 () 王太太，45 歲，六個月前初診斷罹患乳癌合併骨骼及肝臟轉移，在接受 paclitaxel 及 gemcitabine 的治療四個療程後，在最近三週，下背痛持續加劇，Bone scan 追蹤檢查，發現骨骼轉移有惡化的跡象，因此加重口服嗎啡及 fentanyl 皮膚貼片的劑量以控制疼痛，另外合併出現食慾不佳、腹痛及無排便有一週的時間，檢查後發現腹部無硬塊、下肢肌力為 4 分。請問下列處置何者適當？
- (1) 肛門指檢發現肛門括約肌張力呈現弛緩，因此考慮安排電腦斷層與或核磁共振檢查評估有無脊髓壓迫
 - (2) 檢驗 calcium 及 potassium 時，發現 Calcium：15mg/dL 給予輸液，利尿劑及雙磷酸鹽類藥物，降低血鈣後便秘可能獲得改善。
 - (3) 適當加強給予軟便劑改善便秘。
 - (4) 考慮是嗎啡類藥物所引起便秘，應停掉所有鴉片類止痛藥
- (A) (1)+(2)+(3)
(B) (1)+(3)
(C) (2)+(4)
(D) (4)
(E) (1)+(2)+(3)+(4)
- 2 () 使用 palonosetron (Aloxi®) 治療因化學治療引起的嘔吐，下列敘述何者正確？
- (1) 可治療急性期嘔吐
 - (2) 可治療延遲性嘔吐
 - (3) 半衰期 40 小時
 - (4) 肝臟功能不好的患者，亦無需調整劑量
- (A) (1)+(2)+(3)
(B) (1)+(3)
(C) (2)+(4)
(D) (4)
(E) (1)+(2)+(3)+(4)

- 3 () 臨床醫師面對病人甚麼情況下，須告知負面消息。何者正確？
(A) 復發時
(B) 治療失敗，疾病惡化時
(C) 不可逆副作用發生時
(D) 不好的基因檢測結果
(E) 以上皆是
- 4 () 瀕死之神經症狀，何者錯誤？
(A) 出現坐立不安/躁動(Restlessness/Agitation)時，應考慮是否有可處理的問題，設法解決(如疼痛，便秘)
(B) 昏迷時眼睛無法閉合時要保持濕潤
(C) 環境的佈置儘可能讓病患能平靜
(D) 確保病患的安全,避免跌倒意外
(E) 出現嗜睡(Drowsiness)昏迷(coma)時，疼痛處置可以停止
- 5 () 癌症傷口氣味評估，下列何種方法最為客觀
(A) Smith Method
(B) Wilson Method
(C) Grocott Method
(D) Boon Method
(E) Naylor Method
- 6 () 有關癌症惡化(advanced cancer)病患之失眠，以下何者錯誤？
(A) 睡眠剝奪會降低疼痛的忍受力
(B) 在安靜又寂寞的夜晚，病患恐懼於睡眠中死去，可導致失眠
(C) primperan 的使用可導致失眠
(D) 呼吸困難與消化不良可導致失眠
(E) 利尿性藥物的使用，是失眠的可能原因
- 7 () 有關於化學治療發生突發性噁心嘔吐 (breakthrough CINV) 的敘述，下列何者錯誤？
(A) 需注意是否有腸阻塞或高血鈣等疾病
(B) 是否有使用嗎啡等其它藥物

台灣癌症安寧緩和醫學會
2017第十一屆台灣癌症安寧緩和醫學專科醫師甄審考試

- (C) 評估預防性止吐藥物的種類、劑量是否得宜
(D) 使用與預防性相同的止吐藥物
(E) 治療突發性噁心嘔吐藥物，應常規性 (regular) 給予，而不是需要 (as required) 才使用
- 8 () 對於體能狀況良好的肺癌合併全身僅有單一顆腦部轉移患者的治療考量，何者為非？
(A) 可考慮腦部局部手術切除，可延長病人存活
(B) 可考慮放射治療腦部腫瘤，可加強病人局部控制率
(C) 可考慮全腦照射治療腦部腫瘤
(D) 可考慮放射手術治療腦部腫瘤
(E) 病人已有腦部轉移，不應進行放射手術
- 9 () 腸阻塞合併腸道破裂，下列何者是正確的？
(A) 發生在腸腫瘤所在的位置占(50~60%)
(B) 發生在腸腫瘤的近端(proximal site)占(10~20%)
(C) 約占結腸癌個案的百分之十以下
(D) 五年存活率高於 50%
(E) 通常須先進行內科抗生素治療
- 10 () 依本國安寧照護條例規定，有關不施行心肺復甦術或維生醫療部份，以下那一項規定並非條例內容精神？
(A) 應由二位醫師診斷確為末期病人
(B) 應有意願人簽署之意願書，未成年人簽署意願書時，應得其法定代理人之同意
(C) 未成年人無法表達意願時，則應由法定代理人簽署意願書
(D) 末期病人無簽署意願書且意識昏迷或無法清楚表達意願時，由其最近親屬出具同意書代替之
(E) 末期病人無簽署意願書且意識昏迷，無最近親屬者，應經安寧緩和醫療照會後，仍不宜納入本條例規定範圍
- 11 () 有關病人死亡場所的選擇，何者正確？
(A) 家—可減少為了來醫院的舟車勞頓，但照顧的家屬會產生孤立感

- (B) 醫院急性病房—如果由熟悉自己過去病史的主治醫師照顧，可以較知道病人的情況
- (C) 安寧機構—可以獲得較完整的臨終照顧，但須考慮現實面；是否有住院之必要性，醫院是否有足夠的安寧病床數
- (D) 以上皆對
- 12 () 何者為上腔靜脈症候群最常見的癌症？
- (A) 肺之小細胞癌
- (B) 肺之非小細胞癌
- (C) 惡性淋巴瘤
- (D) 縱膈腔惡性腫瘤
- (E) 乳癌
- 13 () 癌症病人的負面消息技巧，以何者為佳？
- (A) 相互偽裝
- (B) 坦誠公開
- (C) 盡量少說
- (D) 模稜兩可，怕引爭議
- (E) 多說正面的
- 14 () 下列藥物可能與腹瀉的發生有關？
- (A) Sunitinib (Sutent)
- (B) Regorafenib (Stivarga)
- (C) Everolimus (Afinitor)
- (D) Tegafur & Gimeracil & Oteracil (TS-1)
- (E) 以上皆是
- 15 () 體重減輕的惡病質病人，下列那些數值最不常見？
- (A) TNF- α (Tumor necrosis factor- α)上升
- (B) Interleukin-1 或 Interleukin-6 上升
- (C) CRP (C reaction protein)上升
- (D) Transferrin level 上升
- (E) Albumin 上升

台灣癌症安寧緩和醫學會
2017第十一屆台灣癌症安寧緩和醫學專科醫師甄審考試

- 16 () 下列有關瞻妄的鑑別診斷，何者為非？
- (A) hypoactive delirium 與憂鬱症在思考上差異，前者有不連貫妄想，刻板化；後者為負向，死亡。
 - (B) 瞻妄者病識感不清，憂鬱者同樣有缺損。
 - (C) 瞻妄者急躁不安，給 haldol 會改善。
 - (D) 瞻妄者有睡眠障礙，癡呆通常正常睡眠。
 - (E) 癡呆及憂鬱者情緒起伏不大，瞻妄則反之。
- 17 () 癌症傷口最常見出現在死亡前
- (A) 3 年
 - (B) 1 年半
 - (C) 1 年
 - (D) 6 個月
 - (E) 2 個月
- 18 () 出現安寧照護醫療倫理困境可能的因素包括下列何者：
- (1) 所採取的醫療措施各有利弊存在
 - (2) 專業的職責與個人的價值觀衝突
 - (3) 當病人要求接受某一醫療措施，但無明確規定依循
 - (4) 我國法律關於安寧緩和醫療意願書的簽署，當病患意識不清且無最近家屬時，無法律的規定可遵循
- (A) (1)+(2)+(3)
 - (B) (1)+(3)
 - (C) (2)+(4)
 - (D) (4)
 - (E) (1)+(2)+(3)+(4)
- 19 () 下列敘述何者為正確？
- (1) Cancer management goals are breakthrough pain ≤ 3 /day and pain severity ≤ 3
 - (2) Weak opioids still have ceiling effects.

- (3) Morphine 3mg sc equal to oral morphine 10mg
(4) MXL 60mg qd equal to fentanyl patch 50ug/hr
(A) (1)+(2)+(3)
(B) (1)+(3)
(C) (2)+(4)
(D) (4)
(E) (1)+(2)+(3)+(4)
- 20 () 下列何者不屬於原發性淋巴水腫發生的病因?
(A) Congenital lymphedema (Milroy disease)
(B) Lymphedema praecox (Meige disease)
(C) Lymphedema tarda
(D) Peptide adrenomedullin deficiency (AM)
(E) Distichiasis lymphedema
- 21 () 依據 2017 年版 NCCN (National Comprehensive Cancer Network) guidelines for Palliative Care，對癌症惡病質 Anorexia/Cachexia 的建議，下列有哪些藥物已列入 NCCN 臨床指引，可作為食慾促進劑(appetite stimulant)?
(1) Dexamethasone
(2) Indomethacin
(3) Megestrol acetate
(4) L-Glutamine
(5) Celecoxib
(A) (2)+(4)
(B) (1)+(3)
(C) (2)+(4)+(5)
(D) (1)+(2)+(3)
(E) (1)+(3)+(5)
- 22 () 有關疼痛之輔助性藥物使用，何者正確：
(1) 高劑量類固醇(100mg Dexamethasone 開始劑量)可用於急性進行性之神經疼痛，如脊髓被腫瘤壓迫、上腔靜脈症候群等，情況穩定後應逐漸減量

- (2) 低劑量類固醇(Dexamethasone 每天 1-2mg)可用於對嗎啡類止痛效果不好的病人，以最低劑量達到最大效果為原則
- (3) Bisphosphonates 或 RANKL inhibitors 可作為骨轉移性疼痛控制的第二線用藥
- (4) 緩和醫療中病人長期低劑量類固醇，並無出現念珠菌感染的疑慮
- (A) (1)+(2)+(3)
- (B) (1)+(3)
- (C) (2)+(4)
- (D) (4)
- (E) (1)+(2)+(3)+(4)
- 23 () Which statement for managing anemia is wrong?
- (A) RBC transfusions provide immediate correction of anemia.
- (B) Transfusions have risk of immunosuppression that may enhance tumor growth.
- (C) Nutrition replacement for nutrition deficiency anemia.
- (D) Use of human erythropoietin have shown its activity in treatment of chemotherapy related anemia.
- (E) Use of human erythropoietin associated with better cancer outcomes.
- 24 () 吳先生，56歲，經診斷罹患口腔癌第四期，現在住院接受合併 cisplatin 之同步放射線化學治療，使用 granisetron、aprepitant 及 metoclopramide 以預防嘔吐。並因為口腔腫瘤疼痛接受嗎啡治療。在近兩天食慾不佳及便秘，請問下列敘述何者較不適當？
- (A) Granisetron 或嗎啡是造成便秘的可能原因
- (B) 若對初步藥物處置反應不佳，須考慮檢驗 calcium 有助於分析便秘的原因
- (C) 若是肛門指診時發現直腸有硬便，給與 glycerin enema 可改善排便狀況
- (D) 增加水分的攝取不會降低便秘發生的機會
- (E) 若是接受以胃管管灌病人，應照會營養師調整飲食纖維含量，有助減緩便秘

台灣癌症安寧緩和醫學會
2017第十一屆台灣癌症安寧緩和醫學專科醫師甄審考試

- 25 () 最常見因癌症侵犯皮膚引起蕈狀腫瘤的潰瘍性癌是
- (A) 大腸癌
 - (B) 乳癌
 - (C) 肺癌
 - (D) 肝癌
 - (E) 口腔癌
- 26 () 下列何者不屬於 strong opioid?
- (A) tramadol
 - (B) fentanyl
 - (C) hydromorphone
 - (D) oxycodone
 - (E) morphine
- 27 () 呼吸困難(Dyspnea)或喘氣，治療潛在的致病原因，何者為是：
- (1) 儘可能治療惡性腫瘤。
 - (2) 病因也有來自非癌症疾病，如鬱血性心衰竭，慢性阻塞肺病，肺炎等。
 - (3) 確定可逆性的致病原因—支氣管痙攣，肋膜積水，肺栓塞，低血氧，肺炎等，加以治療。
 - (4) 在等待可逆性的致病原因解決的同時，症狀治療也是需要的。
- (A) (1)+(2)+(3)
 - (B) (1)+(3)
 - (C) (2)+(4)
 - (D) (4)
 - (E) (1)+(2)+(3)+(4)
- 28 () 瞻妄的定義，下列何者是適當的定義？
- (1) acute mental change
 - (2) altered mental status
 - (3) metabolic encephalopathy, included
 - (4) reversible dementia

- (A) (1)+(2)+(3)
(B) (1)+(3)
(C) (2)+(4)
(D) (4)
(E) (1)+(2)+(3)+(4)
- 29 () 下列何種狀況應考慮壓縮放射治療的流程，進行緊急放射治療？
(1) 腫瘤壓迫上腔靜脈，造成病人上肢水腫及臉腫。
(2) 腫瘤壓迫脊髓，造成病人癱瘓一日。
(3) 子宮頸癌合併大量出血。
(4) 大腸癌之褥瘡出血。
(A) (1)+(2)+(3)
(B) (1)+(3)
(C) (2)+(4)
(D) (3)
(E) (1)+(2)+(3)+(4)
- 30 () Which condition is associated with fatigue?
(A) Cardiac dysfunction
(B) Neuromuscular complication
(C) Sleep disturbance
(D) Pain
(E) All of above
- 31 () 淋巴水腫會發生的臨床併發症，下列何者最正確？
(1) 重複發生蜂窩組織炎及淋巴管炎
(2) 深部靜脈栓塞
(3) 乳糜性腹水及胸水
(4) 表皮鱗狀上皮細胞癌
(A) (1)+(2)+(3)
(B) (2)+(4)
(C) (1)+(3)
(D) (4)
(E) (1)+(2)+(3)+(4)

台灣癌症安寧緩和醫學會
2017第十一屆台灣癌症安寧緩和醫學專科醫師甄審考試

- 32 () 陳先生罹患晚期肝癌，曾簽署將其安寧緩和醫療意願（拒絕心肺復甦術；DNR）註記於健保卡。有一天，病人因發燒，自家中出發去急診時，意識仍清楚，但抵達急診室時，亦是已模糊。經診斷為感染導致的肝昏迷與休克。太太表示其有安寧緩和醫療意願註記於IC 健保卡，請問當場採取的行為，下列何項最適當？
- (A) 急診係以「搶救生命」為優先，故應立即為病人先進行心肺復甦術
 - (B) 請家屬重新書面簽署的「拒絕心肺復甦術」意願書，否則仍立即進行給予抗生素及升壓劑
 - (C) 讀取健保卡確認後，退掛號請家屬帶回家中
 - (D) 讀取健保卡確認，並與家屬說明末期狀況，依之前註記予以安寧緩和照顧
- 33 () 對於近期新聞媒體所報導豬哥亮因大腸癌死亡事件，下列何者較不適當？
- (A) 剛開始診斷為癌症初期時，建議積極手術治療。
 - (B) 手術後發現淋巴轉移時，建議術後化學藥物治療。
 - (C) 若發現單一肝臟轉移，應考慮局部治療，如肝臟腫瘤切除手術、高頻熱燒灼術、或放射手術治療。
 - (D) 可以至許醫師診所接受另類療法(如電解水、天仙液等)來取代手術及化療。
 - (E) 如果已經癌症末期，可以在正規藥物治療外，給予替代療法，如心理治療或是靈性治療等。
- 34 () 臨終(瀕死)病人的呼吸道處理，何者為非？
- (A) 如果分泌物過度堆積在喉嚨後方和上呼吸道，可調整病人姿勢以利清除。
 - (B) 將病人側臥或半臥臥可降低痰液在喉嚨的聲音。
 - (C) 病人半臥臥時，降低床頭高度，抬高床尾可使得分泌物容易流到口咽，而容易清除。這姿勢一次可保持數十分鐘。
 - (D) 不建議口咽抽吸，常是無效的。因為分泌物常堆積在抽痰管達不到的地方，反而刺激了病人且使家屬目睹，感覺壓力。

台灣癌症安寧緩和醫學會
2017第十一屆台灣癌症安寧緩和醫學專科醫師甄審考試

(E) 抗膽鹼類藥物如 Scopolamine 穿皮貼片貼於耳後，可改善口水分泌過多的情況

- 35 () 大腸癌造成阻塞時，下列何者是正確的？
- (1) 出現腸阻塞的病人，預後比同期沒有腸阻塞的病人差。
 - (2) 較常出現在年紀大或狀況較差的病人。
 - (3) 手術危險性可能因脫水等因素而升高。
 - (4) 年紀大、合併其他症狀的病人，最好進行立即切除及立即腸道接合術。
- (A) (1)+(2)+(3)
(B) (1)+(3)
(C) (2)+(4)
(D) (4)
(E) (1)+(2)+(3)+(4)
- 36 () 關於癌症病人腹瀉的原因與處理，以下敘述何者為非？
- (A) 可以是化療藥物 CPT-11(Irinotecan) 的副作用
 - (B) 也可能是化療後感染，接受過多重抗生素治療，造成偽膜性大腸炎
 - (C) 腹瀉過久，且有發燒或血便，就需考慮大腸鏡檢查
 - (D) 處理腹瀉時需注意維持足夠水分的攝取
 - (E) 可以直接增加嗎啡止痛藥劑量來達到止瀉效果
- 37 () 惡性脊椎壓迫的機轉何者最常見？
- (A) 腫瘤由硬膜外壓迫脊椎
 - (B) 腫瘤由脊柱間孔壓迫脊椎
 - (C) 影響脊椎血管造成及急性神經功能惡化
 - (D) 由 Baston venous plexus 壓迫脊椎
 - (E) 脊椎內轉移
- 38 () 對於脊椎骨轉移的緩和性放射治療處方劑量，何者為非？
- (A) 8 Gy in 1 fraction
 - (B) 20 Gy in 5 fractions
 - (C) 24 Gy in 8 fractions
 - (D) 30 Gy in 10 fractions

台灣癌症安寧緩和醫學會
2017第十一屆台灣癌症安寧緩和醫學專科醫師甄審考試

- (E) 90 Gy in 45 fractions
- 39 () 有關淋巴水腫治療的原則，下列敘述何者不正確？
- (A) 目標為回復原器官的正常功能
 - (B) 降低生理及心理的衝擊
 - (C) 預防患側的感染
 - (D) 找出潛藏的病因和正確的治療
 - (E) Ammonium lactate lotion 不被認可使用改善病人的臨床症狀
- 40 () 下列敘述何者為正確？
- (1) tramadol 作用時間為 6 小時。
 - (2) 針劑 morphine 10mg 相當於口服 morphine 30mg
 - (3) opioid 止痛劑常出現的持續性副作用為便秘
 - (4) tramadol 由肝臟代謝
- (A) (1)+(2)+(3)
 - (B) (1)+(3)
 - (C) (2)+(4)
 - (D) (4)
 - (E) (1)+(2)+(3)+(4)
- 41 () 瞻妄 delirium 在腫瘤內科病房的發生率為何？
- (A) 5-10%
 - (B) 15-20%
 - (C) 30-35%
 - (D) 50-60%
 - (E) >70%
- 42 () 下列何者是腸阻塞的初步治療？
- (1) 病史詢問與理學檢查。
 - (2) 考慮禁食，並做水份與電解質補充。
 - (3) 維持生命跡象穩定，必要時照會外科。
 - (4) 盡快進行化學治療以利縮小腫瘤。
- (A) (1)+(2)+(3)
 - (B) (1)+(3)

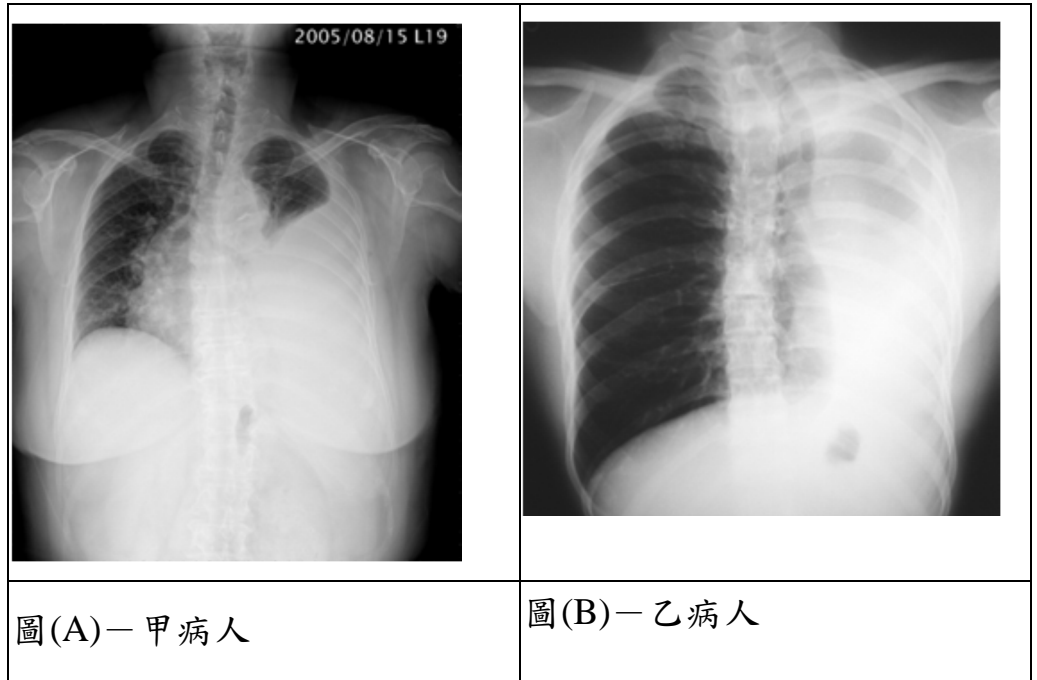
- (C) (2)+(4)
(D) (4)
(E) (1)+(2)+(3)+(4)
- 43 () 以一般癌症診療而言，下列時間點的訊息告知不是屬於惡耗訊息告知？
(A) 癌症初診斷時
(B) 癌症復發時
(C) 必須中止抗癌治療時
(D) 必須中止安寧緩和醫療時
(E) 以上皆是惡耗訊息告知
- 44 () 承上題，在乳癌診療過程中，下列何種訊息告知屬於惡耗訊息告知？
(A) 乳癌初診斷時
(B) 乳癌手術後需接受輔助化療時
(C) 乳癌手術後需接受輔助放療時
(D) 乳癌手術後需接受輔助荷爾蒙治療時
(E) 以上都是惡耗訊息告知
- 45 () 腫瘤發燒的敘述，何者正確？
(A) 診斷常需運用排除法
(B) lymphomas, acute leukemia, and renal cell carcinomas 常發生腫瘤發燒
(C) 並沒有感染的證據，包括身體檢查、實驗室檢查：如痰抹片、血液、尿培養及影像檢查
(D) 對 naproxen 試驗能完全退燒
(E) 以上皆是
- 46 () 癌症惡病質(cancer cachexia)的最新研究結果，肌肉缺少症候(sarcopenia)是一個重要的預後指標，sarcopenia 最主要係指何種肌肉缺少(depletion)?
(A) cardiac muscle
(B) skeletal muscle

- (C) smooth muscle
(D) 以上皆是
(E) 以上皆非
- 47 () 瞻妄有一些特點，下列何者除外？
(A) 短時間內發展
(B) 症狀起伏不定
(C) 慢性記憶喪失
(D) 語言混亂
(E) 失去定向力 disorientation
- 48 () 根據世界衛生組織對淋巴水腫的分期，下列敘述何者為非？
(A) I期淋巴水腫的特徵：腫脹經過夜間臥床休息後可消退，極少發生急性細菌感染或少有難聞的氣味。
(B) II期淋巴水腫的特徵：腫脹經過夜間臥床休息後可消退，偶然有急性細菌感染、皮膚破損或有輕度臭味
(C) III 特徵腫脹經過夜間臥床休息後不能消退，腫脹的皮膚上有一個或多個皮膚皺褶，偶然有急性細菌感染，常有皮膚破損和明顯的臭味
(D) IV 特徵腫脹腫脹的皮膚上有凹凸不平的硬結或瘤狀結節，部分病人偶然有急性細菌感染，常有皮膚破損和臭味。
(E) V 特徵腫脹偶然或經常發生急性細菌感染，大多數病人在腳趾或皮膚深皺褶間有皮膚破損和臭味。腫脹可擴展到膝以上。
- 49 () 張太太乳癌末期目前因惡性肋膜積水，入住安寧緩和病房照顧，因骨轉移疼痛嚴重，需使用嗎啡藥物及精神安定佐藥止痛，經上述治療後，病患症狀改善，即將出院返家療養。此時病患及家屬提出，近期有接收到乳癌新治療的臨床試驗用藥邀請，且病患表達有考慮加入臨床試驗，請問此時醫療團隊採取以下的哪一種處理最適當？
(A) 建議病患提出撤除安寧緩和醫療意願書,再去尋求臨床試驗
(B) 說明乳癌末期狀況，反對病患再去尋求臨床試驗機會
(C) 建議病患可去尋求臨床試驗機會，但不建議病患撤除安寧緩和醫療意願書

台灣癌症安寧緩和醫學會
2017第十一屆台灣癌症安寧緩和醫學專科醫師甄審考試

(D) 因病患與家屬對目前醫療團隊不夠信任，建議病患轉換團隊治療

50 () 甲、乙兩個病人皆因呼吸喘促就醫並立即住院診療，於門診處所照的胸部 X 光片，甲病人為圖(A)，乙病人為圖(B)。下列何項處置最為適切？



- (A) 只為甲病人插胸管引流
- (B) 只為乙病人插胸管引流
- (C) 為甲、乙兩位病人都插胸管引流
- (D) 甲、乙兩位病人皆不必插胸管引流
- (E) 以上皆非

51 () 在化學治療時如予標準的止吐藥物後，仍出現突發性噁心和嘔吐 (breakthrough CINV)，可採下列何者藥物治療之？

- (A) olanzapine
- (B) aprepitant
- (C) metoclopramide
- (D) dexamethasone
- (E) 以上皆可

52 () 癌症傷口產生惡臭 (Malodorous) 主要原因是

- (A) 組織氧氣太多
(B) 癌症增生
(C) 組織壞死
(D) 需氧菌增生
(E) 以上皆非
- 53 () Which statement for anemia and cancer is wrong ?
(A) Bone marrow has blunted response to erythropoietin.
(B) Chemotherapy associated with bone marrow suppression.
(C) Nutrition deficiency is common etiology of anemia.
(D) Higher incidence of fatigue in anemic patients.
(E) Anemia associated with better outcome in cancer patients.
- 54 () 下列有關腸阻塞的敘述，何者為非？
(A) 完全腸阻塞通常是需要進行引流。
(B) 部分腸沾黏造成阻塞的病人，有時單純內科治療就可以獲得緩解。
(C) 過度灌食有可能造成嘔吐，不一定是完全腸阻塞才會發生。
(D) 腸阻塞時不宜安排電腦斷層檢查。
(E) 電解質失衡的改善相當重要。
- 55 () 癌症惡病質(cancer cachexia)的發生率以何種癌症為相對較低?
(A) 乳癌
(B) 食道癌
(C) 胃癌
(D) 胰臟癌
(E) 大腸癌
- 56 () 接近死亡前 48 小時的常見症狀有哪些？
(1) 發出聲音的呼吸;死前囉音(Rattle sound)
(2) 無汗尿失禁或貯留
(3) 疼痛
(4) 躁動呼吸困難

台灣癌症安寧緩和醫學會
2017第十一屆台灣癌症安寧緩和醫學專科醫師甄審考試

- (A) (1)+(2)+(3)
(B) (1)+(3)
(C) (2)+(4)
(D) (4)
(E) (1)+(2)+(3)+(4)
- 57 () 下列何者非為上腔靜脈症候群的症狀?
(1) 全身水腫
(2) 呼吸困難
(3) 腦壓增加
(4) 臉部腫脹
(A) (1)+(2)+(3)
(B) (1)+(3)
(C) (2)+(4)
(D) (4)
(E) (1)+(2)+(3)+(4)
- 58 () 惡性脊椎壓迫的不好預後因子?
(1) 很快就雙下肢癱瘓者
(2) 大小便失去功能
(3) 治療前就完全下肢癱瘓者
(4) 頸部脊柱的脊椎受壓迫
(A) (1)+(2)+(3)
(B) (1)+(3)
(C) (2)+(4)
(D) (4)
(E) (1)+(2)+(3)+(4)
- 59 () Which management can not be recommended for managing fatigue?
(A) Mindfulness-based approaches
(B) Psychosocial interventions
(C) Biofield therapies, massage.
(D) Exercise
(E) Vitamin D

台灣癌症安寧緩和醫學會
2017第十一屆台灣癌症安寧緩和醫學專科醫師甄審考試

- 60 () 下列何者為 olanzapine 在化學藥物治療中，防止嘔心和嘔吐所阻斷的接受器 (receptors)：
- (1) dopaminergic
 - (2) serotonergic
 - (3) catecholaminergic
 - (4) muscarinic
- (A) (1)+(2)+(3)
(B) (1)+(3)
(C) (2)+(4)
(D) (1)+(4)
(E) (1)+(2)+(3)+(4)